

## E62... Digitaler Unterputz Raumthermostat mit LCD

Der Uhrenthermostat mit Tagesprogramm ist ein elektronischer Zweipunktregler mit Displaybeleuchtung (bei Tastenbedienung) für die Montage in einer Standard-UP-Dose Ø 55 mm. Für die Regelung von elektrischen Heizgeräten und Fußbodenheizungen geeignet. Mit dem potentialfreien Ausgang können z.B. Boiler oder Pumpen angesteuert werden. **Frostschutz: +5°C (auch im OFF-Modus aktivierbar)**

Modell	Strom	Ausstattung
E62.113	3A	Sensor in- u. extern, Bodenbegrenzungssensor
E62.123	3A	Sensor in- u. extern, Bodenbegrenzungssensor, potentialfreier Ausgang
E62.116	16A	Sensor in- u. extern, Bodenbegrenzungssensor
E62.103	3A	Gruppe von änderbaren, potentialfreien Ausgängen

### Technische Daten:

Betriebsspannung: 230 V (AC) / 50 Hz  
Schaltstrom: max. 3A f. therm. Stellantriebe  
Potentialfreier Kontakt: max. 3A (Zeitverzögerung einstellbar von 0-5 Minuten)  
Einstellbereich: 5...35°C (kalibrierbar 35-90°C)  
Schaltdifferenz: 0,5-10 K (Werkseinstellung ± 1K)  
Umgebungstemperatur: -5°C - 50°C  
Interner Sensor: NTC Sensor (Anzeige kalibrierbar)  
Ext. Sensor: optional als Temperatur-Begrenzer  
Gehäusematerial: Polycarbonat CE  
Maße (BxHxT) 86 mm x 90 mm x 13 mm / 46 mm

### Programmierung

1) AN/AUS und Moduswahl

Schalterstellung  : AUS

Schalterstellung  : manueller Modus

Schalterstellung  : Automatikmodus

2) Ändern der Temperatureinstellungen

Drücken Sie die Taste  um die Werte zu erhöhen,

die Taste  zum verringern, Schrittweite 0,5°C

3) Einstellen der Uhrzeit

Drücken Sie gleichzeitig die Tasten  und , bis die

Minutenanzeige blinkt. Die Minuten können Sie über die

Tasten  und  ändern. Zur Bestätigung die Menütaste 

drücken. Danach blinkt die Stundenanzeige. Änderungen

erfolgen auch über die Tasten  und . Erneutes drücken

der Menütaste  speichert die Uhrzeit Einstellung.

4) Programmierung

Drücken Sie die Menütaste  für 5 Sekunden. Im Display

erscheint „00“. Um die Heizzeiten zu löschen, drücken

solange die Taste , bis die Markierungen gelöscht sind.


Jetzt drücken Sie die Taste , bis Sie die erste gewünschte

Heizzeit sehen. Drücken Sie dann die Taste , um


die Heizzeit zu setzen. Drücken sie die Taste , bis Sie alle

aufeinanderfolgenden Heizzeiten gesetzt haben. Wenn Sie

bei der letzten Heizzeit einer Periode angelangt sind, drücken

Sie nochmals die Taste , bis sie die nächste Zeit sehen,

welche die erste Absenkezeit einer Periode darstellt. Drücken

Sie jetzt solange die Taste , bis Sie die nächste Heizzeit einer


Periode sehen und fahren Sie so fort, wie zum Setzen der

Heizzeit beschrieben. Sie können 24 Ereignisse (Heizzeiten)

programmieren. Zum Setzen der Heiztemperatur drücken Sie

die Menütaste . Es erscheint die Anzeige „PHI“. Mit den

Tasten  und , können Sie die Temperatur ändern. Drücken

Sie zum Einstellen der Absenkttemperatur die Menütaste .

Es erscheint „PLo“ in der Anzeige. Mit den Tasten  und ,

können Sie die Temperatur ändern. Zum Verlassen des

Programmiermodus schalten Sie den Thermostat aus und

wieder an oder warten Sie ca. 10 Sekunden ohne Tastenbe-

tätigung.

### Sensorfehler

Achten Sie unbedingt darauf, den **richtigen Sensormodus**

auszuwählen. Anderenfalls wird die Fehlermeldung „Er0“ oder

„Er1“ solange angezeigt, bis der Fehler behoben ist.

„Er0“ = **interner** Sensor nicht aktiviert oder defekt

„Er1“ = **externer** Sensor nicht angeschlossen oder defekt

### Erweiterte Einstellungen (nur durch Fachkräfte)

Schalten Sie den Thermostat aus. Drücken Sie dann die

Menütaste  und schalten sie den Thermostat wieder an

Zum Speichern und Verlassen des Menüs, den Thermostat


aus- und wiederanschalten.



1ADJ: Temperatur Kalibrierung

zum Kalibrieren der gemessenen Temperatur

Einstellbarer Bereich: ± 9,9°C

Drücken Sie die Menütaste , um zu der

nächsten Einstellung zu gelangen.



2SEN: Sensormodus

IN: interner Sensor, OUT: Bodensensor,

ALL: beide Sensoren (Bodensensor ist Be-

grenzer-Sensor)

Drücken Sie die Menütaste , um zu der


nächsten Einstellung zu gelangen.



3LiT: Maximale Temperatur

maximale Temperaturbegrenzung

Einstellbereich: 5-60°C

Drücken Sie die Menütaste , um zu der

nächsten Einstellung zu gelangen.



4diF: Schaltdifferenz

Einstellen der Schaltdifferenz

Einstellbereich: 0,5-10 K

Drücken Sie die Menütaste , um zu der

nächsten Einstellung zu gelangen.



5LTP: Frostschutzfunktion

ON: aktiv im OFF-Modus

OFF: deaktiviert

Drücken Sie die Menütaste , um zu der

nächsten Einstellung zu gelangen.



6rLE: Potentialfreier Kontakt (nur E62.123)

00: Ausgänge sind nur Schließer (Standard)

01: L1 Schließer, potentialfr. Ausgang Öffner

02:

03:

Drücken Sie die Menütaste , um zu der


nächsten Einstellung zu gelangen.



7dLY: Zeitverzögerung für potentialfreien

Kontakt

Einstellbereich: 0-5 Minuten


Drücken Sie die Menütaste , um zu der

nächsten Einstellung zu gelangen.



8HiT: Einstellung der max. Temperatur

Einstellbereich: 35-90°C

Drücken Sie die Menütaste , um zu der

nächsten Einstellung zu gelangen.



9FAC: Werkseinstellung

Drücken Sie die Taste , um das Gerät auf

die Werkseinstellung zurückzusetzen.

Drücken Sie die Menütaste , um zu der

ersten Einstellung zu gelangen.

Schalten Sie den Thermostat aus, um die Einstellungen zu speichern.

# E62... Digitaler Unterputz Raumthermostat mit LCD

## Symbolerklärung

Menü

AN/AUS / Betriebsart

Frostschutz

Manueller Modus

Automikmodus

Zeiteinteilung

Ereigniszeiten

Tastensperre

Raumtemperatur

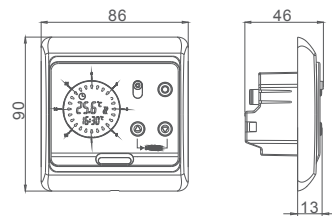
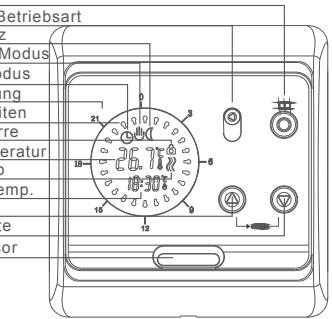
Heizbetrieb

Zeit / Solltemp.

Plus-Taste

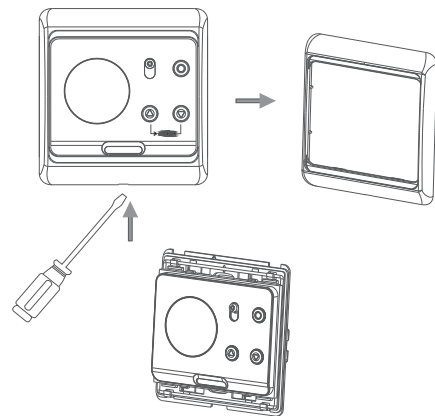
Minus-Taste

Temp.sensor

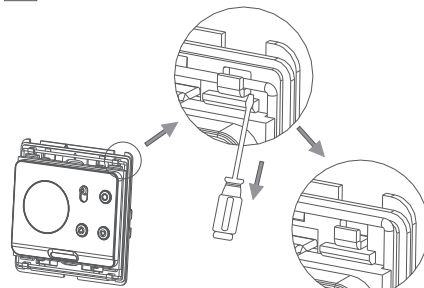


## Montageschritte

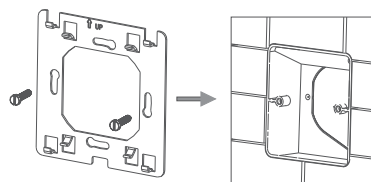
- 1** Entfernen Sie die Frontabdeckung, indem Sie einen Schraubendreher vorsichtig in die Aussparung an der Unterseite des Gehäuses einführen.



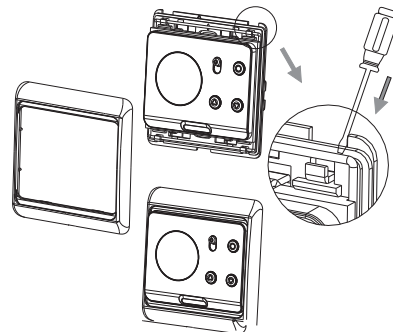
- 2** Schieben Sie die Metallspange nach oben, bis diese sich aus der Verankerung löst.



- 3** Verschrauben Sie nun die gelöste Rückplatte mit der Unterputzdose.



- 4** Nach dem Anschluss der Kabel (Anschlussdiagramm rechts beachten), befestigen Sie den Thermostat wieder an der Rückplatte und befestigen Sie die Gehäusefront.



Dieser unabhängig montierbare Thermostat dient nur zur Regelung von Temperaturen in ausschließlich trockenen Räumen in üblicher Umgebung. Der Montageort ist so zu wählen, dass der interne Sensor die Lufttemperatur im Raum möglichst unverfälscht messen kann (keine direkte Sonneneinstrahlung, keine sonstigen Wärme- oder Kältequellen in der Nähe). Die Installation darf nur durch autorisierte Fachkräfte gemäß dem Anschlussdiagramm erfolgen. Die Installation muss den aktuellen VDE Bestimmungen entsprechen und muss immer spannungsfrei erfolgen.

## Benutzerhandbuch

